

• • • • •

BUDGET 2026



**Prudent, maîtrisé et
transitoire**

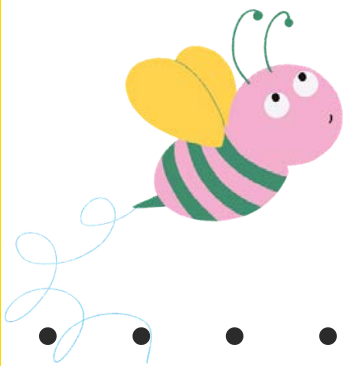


Rappel des orientations budgétaires 2026

- Poursuite des investissements déjà engagés, concentrés sur les **projets structurants du territoire** et le maintien du patrimoine communautaire
- **Stabilité de la fiscalité** dans un contexte de renouvellement des exécutifs locaux
- Renforcement de l'autofinancement et **poursuite du désendettement** afin de préserver les capacités d'investissement futures



Budget global



Fonctionnement

Dépenses de fonctionnement	
Charges à caractère général	6 077 522 €
<i>fonds de roulement</i>	2 420 461 €
Charges de personnel	15 400 000 €
Atténuation de produits	4 946 390 €
Autres charges de gestion courante	10 957 276 €
Charges financières	84 115 €
Charges exceptionnelles	24 700 €
Dotations aux provisions	118 360 €
Dépenses imprévues	0 €
Dépenses réelles de fonctionnement	40 028 824 €
Virement à la section d'investissement	4 515 394 €
Opération ordre entre section	801 892 €
Total dépenses de fonctionnement	45 346 110 €

Recettes de fonctionnement	
Atténuation de charges	400 000 €
Produits des services	1 502 926 €
Impôts et taxes	10 813 746 €
Fiscalité locale	18 839 712 €
Dotations, subventions et participations	6 627 189 €
Produits exceptionnels	5 000 €
Autres produits de gestion courante	432 656 €
Recettes réelles de fonctionnement	38 621 229 €
Opération d'ordre entre sections	0 €
Excédent capitalisé	6 724 881 €
Total de recettes de fonctionnement	45 346 110 €

Investissement

Dépenses d'investissement	
Immobilisation incorporelles	21 500 €
Subventions d'équipement versées	131 200 €
Immobilisations corporelles	0 €
Immobilisations en cours	0 €
Opérations d'équipement	0 €
Autorisations de programme	5 056 678 €
Emprunts et dettes assimilées	1 050 140 €
Autres immobilisations financières	169 148 €
Dépenses réelles d'investissement	6 428 666 €
Opération d'ordre entre section	0 €
Opérations patrimoniales	825 000 €
Solde d'exécution négatif reporté	4 179 841 €
Total dépenses d'investissement	11 433 507 €

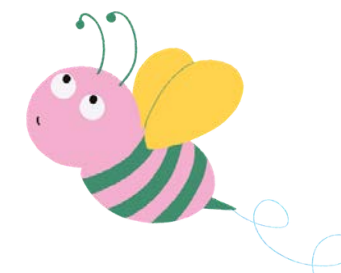
Recettes d'investissement	
Subventions d'équipement reçues	1 935 444 €
Emprunts et dettes assimilées	6 040 €
Dotations, fonds divers et réserves	0 €
Excédent de fonctionnement capitalisé	3 329 836 €
Dépôts et cautionnement reçus	0 €
Autres immobilisations financières	19 900 €
Produits des cessions d'immobilisation	0 €
Recettes réelles d'investissement	5 228 232 €
Virement de la section de fonctionnement	4 515 394 €
Opération ordre entre section	801 892 €
Opérations patrimoniales	825 000 €
Total recettes d'investissement	11 433 507 €

Présentation du budget

Fonctionnement

Dépenses de fonctionnement	
Charges à caractère général	6 077 522 €
<i>fonds de roulement</i>	2 420 461 €
Charges de personnel	15 400 000 €
Atténuation de produits	4 946 390 €
Autres charges de gestion courante	10 957 276 €
Charges financières	84 115 €
Charges exceptionnelles	24 700 €
Dotations aux provisions	118 360 €
Dépenses imprévues	0 €
Dépenses réelles de fonctionnement	40 028 824 €
Virement à la section d'investissement	4 515 394 €
Opération ordre entre section	801 892 €
Total dépenses de fonctionnement	45 346 110 €

Recettes de fonctionnement	
Atténuation de charges	400 000 €
Produits des services	1 502 926 €
Impôts et taxes	10 813 746 €
Fiscalité locale	18 839 712 €
Dotations, subventions et participations	6 627 189 €
Produits exceptionnels	5 000 €
Autres produits de gestion courante	432 656 €
Recettes réelles de fonctionnement	38 621 229 €
Opération d'ordre entre sections	0 €
Excédent capitalisé	6 724 881 €
Total de recettes de fonctionnement	45 346 110 €



Comprendre le budget

Fonctionnement

Réserve financière correspondant à environ deux mois de charges de personnel.



Les dépenses et recettes réelles donnent lieu à des mouvements de trésorerie.

Sert à financer les dépenses d'investissement grâce à l'épargne dégagée en fonctionnement.



Transferts de crédits entre les sections fonctionnement et investissement, ou entre les recettes et les dépenses d'une même section, ne donnent pas lieu à des mouvements de trésorerie.

Dépenses de fonctionnement	
Charges à caractère général	6 077 522 €
fonds de roulement	2 420 461 €
Charges de personnel	15 400 000 €
Atténuation de produits	4 946 390 €
Autres charges de gestion courante	10 957 276 €
Charges financières	84 115 €
Charges exceptionnelles	24 700 €
Dotations aux provisions	118 360 €
Dépenses imprévues	0 €
Dépenses réelles de fonctionnement	40 028 824 €
Virement à la section d'investissement	4 515 394 €
Opération ordre entre section	801 892 €
Total dépenses de fonctionnement	45 346 110 €

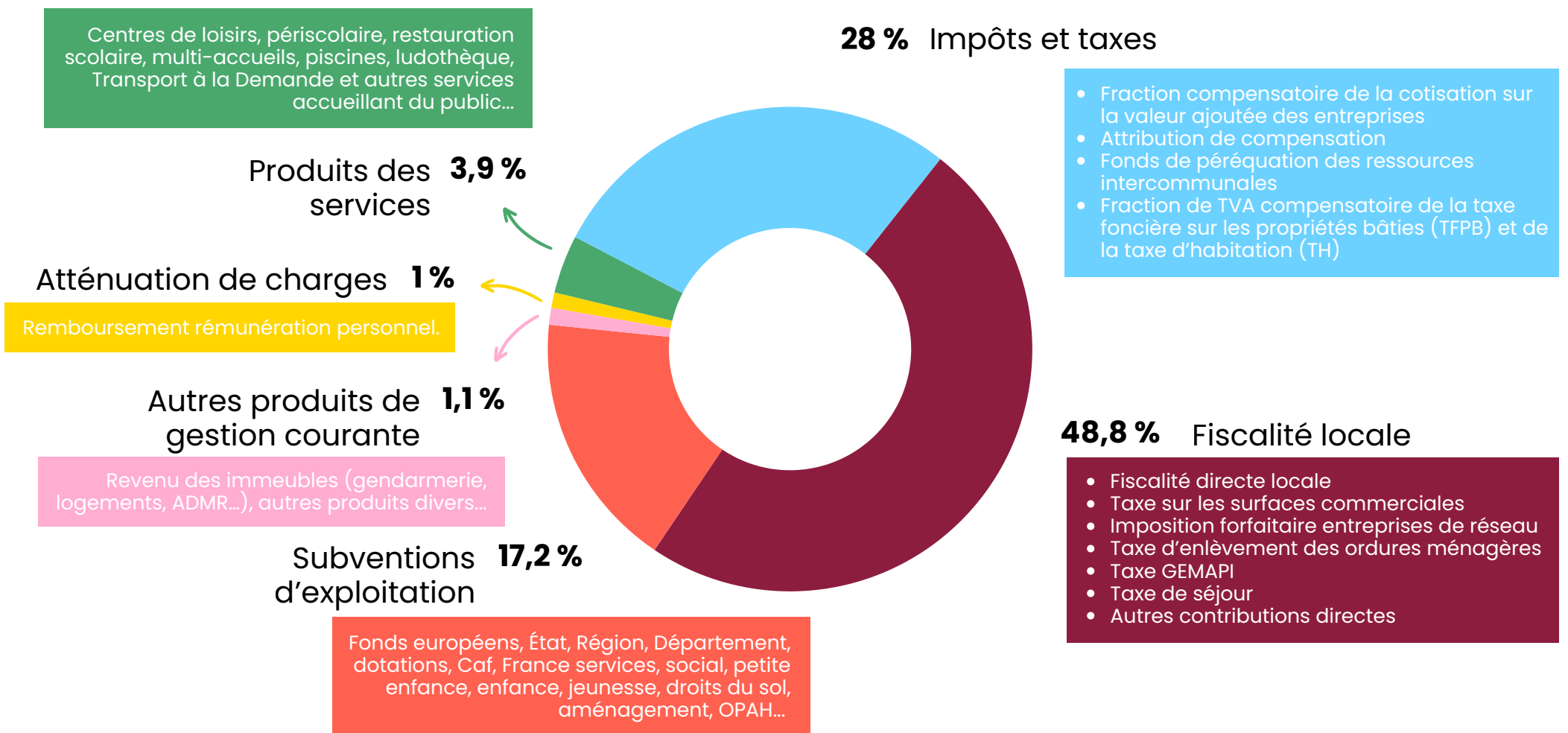
Recettes de fonctionnement	
Atténuation de charges	400 000 €
Produits des services	1 502 926 €
Impôts et taxes	10 813 746 €
Fiscalité locale	18 839 712 €
Dotations, subventions et participations	6 627 189 €
Produits exceptionnels	5 000 €
Autres produits de gestion courante	432 656 €
Recettes réelles de fonctionnement	38 621 229 €
Opération d'ordre entre sections	0 €
Excédent capitalisé	6 724 881 €
Total de recettes de fonctionnement	45 346 110 €

Correspond à la part des excédents budgétaires des années précédentes.

45 346 110 € de dépenses et recettes de fonctionnement = budget équilibré



Répartition des recettes réelles de fonctionnement (38,6 M €)



Répartition des dépenses réelles de fonctionnement (37,5 M €*)

Charges de personnel **40,9 %**

Salaires des agents titulaires et contractuels.

Dotations aux provisions **0,3 %**

Factures non payées par les usagers des services et en cours de recouvrement.

Charges exceptionnelles **0,1 %**

Corrections de recettes de l'année antérieure sur des services non fournis.

Charges financières **0,2 %**

Intérêts des emprunts bancaires.

Autres charges de gestion courante **29,1 %**

Contributions à Cyclad et au CIAS, indemnités des élus, GEMAPI, participations aux SIVOS et subventions aux associations

16,2 % Charges à caractère général

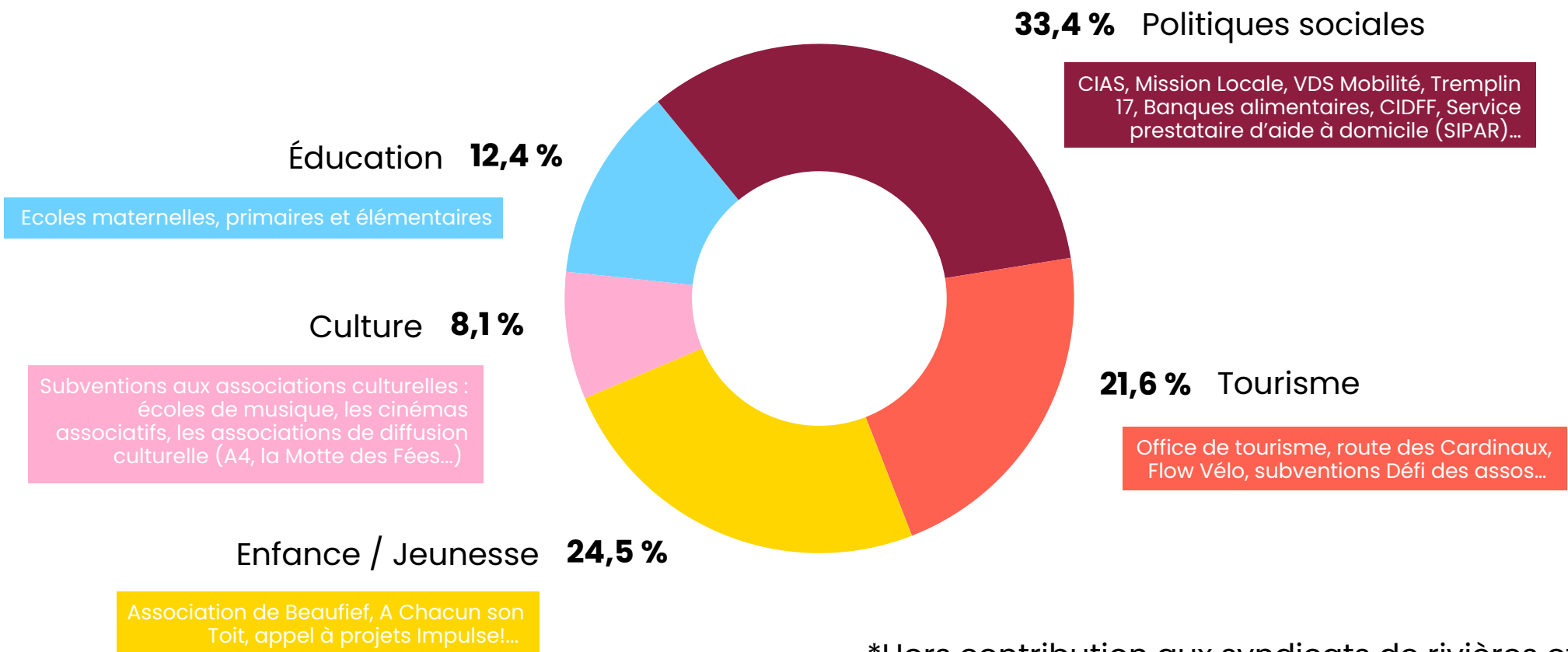
Charges courantes de fonctionnement des services : électricité, eau, fournitures, entretien...

13,2 % Atténuation de produits

Reversement de la taxe de séjour à l'Office de Tourisme, reversement au Fonds National de Garantie Individuelle des Ressources (FNGIR) et attributions de compensation, permettant de rééquilibrer les ressources financières entre collectivités.

*Hors fonds de roulement

Répartition des subventions et contributions aux associations et organismes extérieurs (2,2 M €*)



*Hors contribution aux syndicats de rivières et de traitement des déchets financés par une taxe spécifique (7,5 M €)

Présentation du budget Investissement

Dépenses d'investissement	
Immobilisation incorporelles	21 500 €
Subventions d'équipement versées	131 200 €
Immobilisations corporelles	0 €
Immobilisations en cours	0 €
Opérations d'équipement	0 €
Autorisations de programme	5 056 678 €
Emprunts et dettes assimilées	1 050 140 €
Autres immobilisations financières	169 148 €
Dépenses réelles d'investissement	6 428 666 €
Opération d'ordre entre section	0 €
Opérations patrimoniales	825 000 €
Solde d'exécution négatif reporté	4 179 841 €
Total dépenses d'investissement	11 433 507 €

Recettes d'investissement	
Subventions d'équipement reçues	1 935 444 €
Emprunts et dettes assimilées	6 040 €
Dotations, fonds divers et réserves	0 €
Excédent de fonctionnement capitalisé	3 329 836 €
Dépôts et cautionnement reçus	0 €
Autres immobilisations financières	19 900 €
Produits des cessions d'immobilisation	0 €
Recettes réelles d'investissement	5 228 232 €
Virement de la section de fonctionnement	4 515 394 €
Opération ordre entre section	801 892 €
Opérations patrimoniales	825 000 €
Total recettes d'investissement	11 433 507 €



Comprendre le budget Investissement



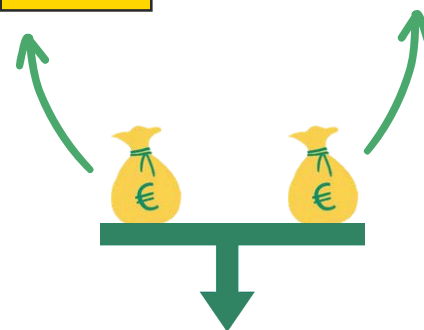
Les dépenses et recettes réelles donnent lieu à des mouvements de trésorerie.

Transferts de crédits entre les sections fonctionnement et investissement, ou entre les recettes et les dépenses d'une même section, ne donnent pas lieu à des mouvements de trésorerie.

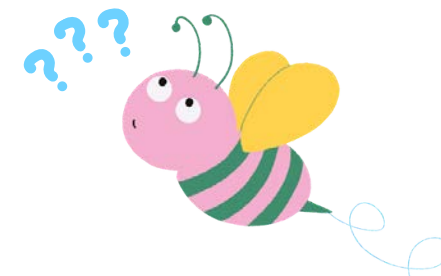
Correspond aux déficits d'investissement des années précédentes.

Dépenses d'investissement	
Immobilisation incorporelles	21 500 €
Subventions d'équipement versées	131 200 €
Immobilisations corporelles	0 €
Immobilisations en cours	0 €
Opérations d'équipement	0 €
Autorisations de programme	5 056 678 €
Emprunts et dettes assimilées	1 050 140 €
Autres immobilisations financières	169 148 €
Dépenses réelles d'investissement	6 428 666 €
Opération d'ordre entre section	0 €
Opérations patrimoniales	825 000 €
Solde d'exécution négatif reporté	4 179 841 €
Total dépenses d'investissement	11 433 507 €

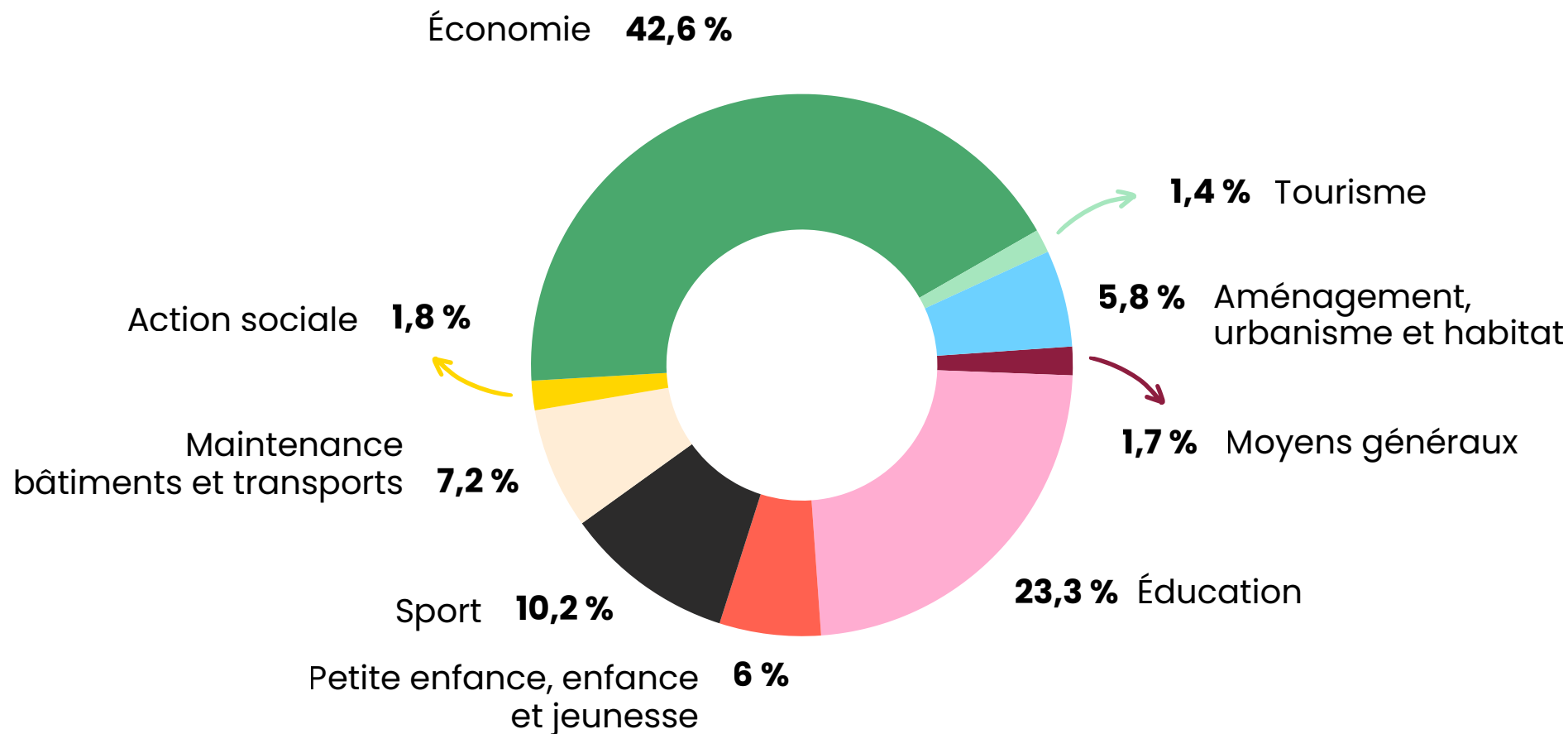
Recettes d'investissement	
Subventions d'équipement reçues	1 935 444 €
Emprunts et dettes assimilées	6 040 €
Dotations, fonds divers et réserves	0 €
Excédent de fonctionnement capitalisé	3 329 836 €
Dépôts et cautionnement reçus	0 €
Autres immobilisations financières	19 900 €
Produits des cessions d'immobilisation	0 €
Recettes réelles d'investissement	5 228 232 €
Virement de la section de fonctionnement	4 515 394 €
Opération ordre entre section	801 892 €
Opérations patrimoniales	825 000 €
Total recettes d'investissement	11 433 507 €



11 433 507 € de dépenses et recettes d'investissement = budget équilibré



Répartition des dépenses d'investissement (5,2 M €*)



*Dépenses d'équipement brutes hors remboursement de la dette, du déficit reporté et des opérations d'ordre

Des dépenses en lien avec le projet de territoire

Axe 1

Ensemble, renforçons nos services publics

Quelques exemples...



> Programme SAFE-LI auprès des jeunes enfants

Engagement du programme SAFE-LI dans les crèches avec pour objectifs d'**améliorer la qualité des environnements d'accueil** des jeunes enfants, particulièrement vulnérables aux substances chimiques, et d'**accompagner les équipes** vers des pratiques plus respectueuses de la santé et de l'environnement.



15 000 €



2026



Saint-Félix, Saint-Jean d'Angély
et Saint-Savinien



> Diagnostic alimentaire en circuits courts

Lancement d'un diagnostic et d'une étude pour l'**approvisionnement en circuits courts** de nos sites de restauration collective.

Accompagnement par l'association Nourrir l'Avenir sur la faisabilité d'un approvisionnement local et durable pour **améliorer la qualité des repas** et **réduire l'impact environnement** de l'achat des denrées alimentaires.



12 000 €



2026



Aulnay, Asnières la Giraud, Bernay Saint-Martin, Loulay, Néré, Saint-Jean d'Angély, Saint-Pierre de Juillers, Saint-Savinien et Villeneuve la Comtesse



> Projet de Pôle jeunesse

Poursuite des études de programmation et de définition d'un **pôle dédié à la jeunesse** dans l'ancien laboratoire d'analyses Labioma à Saint-Jean d'Angély. Ce projet a pour ambition de regrouper les principaux partenaires afin de renforcer la **lisibilité de l'offre** et la **coordination des parcours des jeunes** sur le territoire : mission locale, centres d'information et d'orientation, local jeunes de Beaufief, service jeunesse et information jeunesse de Vals de Saintonge Communauté.



30 000 €



2026-2027



L'ensemble des communes



Des dépenses en lien avec le projet de territoire

Axe 2

**Ensemble, mobilisons-
nous pour produire des
richesses**

Quelques exemples...



Réhabilitation de la ZA de Moulinveau

Poursuite de la requalification du parc d'activités de Moulinveau pour **moderniser les espaces publics** (revêtement, mobilier urbain...) et améliorer la **gestion des eaux pluviales**. Les aménagements portent notamment sur la requalification de la voirie et la création de noues végétalisées.



1 380 000 €



2026



La Vergne



> Finalisation de la Route des Totems

Fabrication, livraison et pose de **six totems supplémentaires** (thématiques « Fleuve » et « Art roman ») afin de **finaliser le parcours des 12 communes**. Chaque totem à la fois œuvre artistique, ludique et outil numérique constitue un **support d'information touristique**.



51 940 €

coût prévisionnel de la phase 2



Printemps 2026



Aulnay, Beauvais sur Matha, Bords,
Saint-Mandé sur Brédoire, Saint-
Savinien et Tonnay-Boutonne



Des dépenses en lien avec le projet de territoire

Axe 3

**Ensemble, renforçons
notre attractivité**

Quelques exemples...



> Réorganisation du fonctionnement des piscines d'été

Harmonisation des prestations de surveillance de baignade et d'entretien sur l'ensemble des piscines d'été, pour **améliorer la sécurité** des usagers et **optimiser la gestion** des services saisonniers.



216 000 €



2026



Aulnay, Le Mung / Saint-Savinien,
Loulay, Matha, Saint-Hilaire de
Villefranche et Tonnay-Boutonne



> Sécurisation des bâtiments sportifs

Opération de sécurisation des bâtiments sportifs par la **dépose des toitures** de deux piscines afin de **supprimer les risques** liés aux structures dégradées et de **préparer leur remise en conformité**.



410 000 €



2026-2027



Loulay et Saint-Hilaire
de Villefranche



> Amélioration du confort thermique de bâtiments

Travaux et aménagements pour **renforcer le confort thermique** dans les structures d'accueil enfance et jeunesse, en **limitant les effets des vagues de chaleur** tout en **améliorant les conditions d'accueil** des enfants et des équipes.



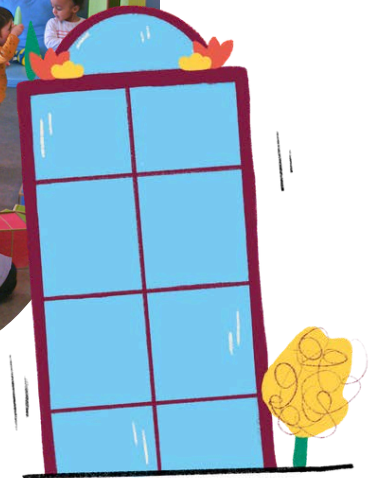
564 000 €



2026



Asnières la Giraud, Aulnay, Bords, Villeneuve la Comtesse, Saint-Jean d'Angély, Saint-Savinien, Essouvert, Néré

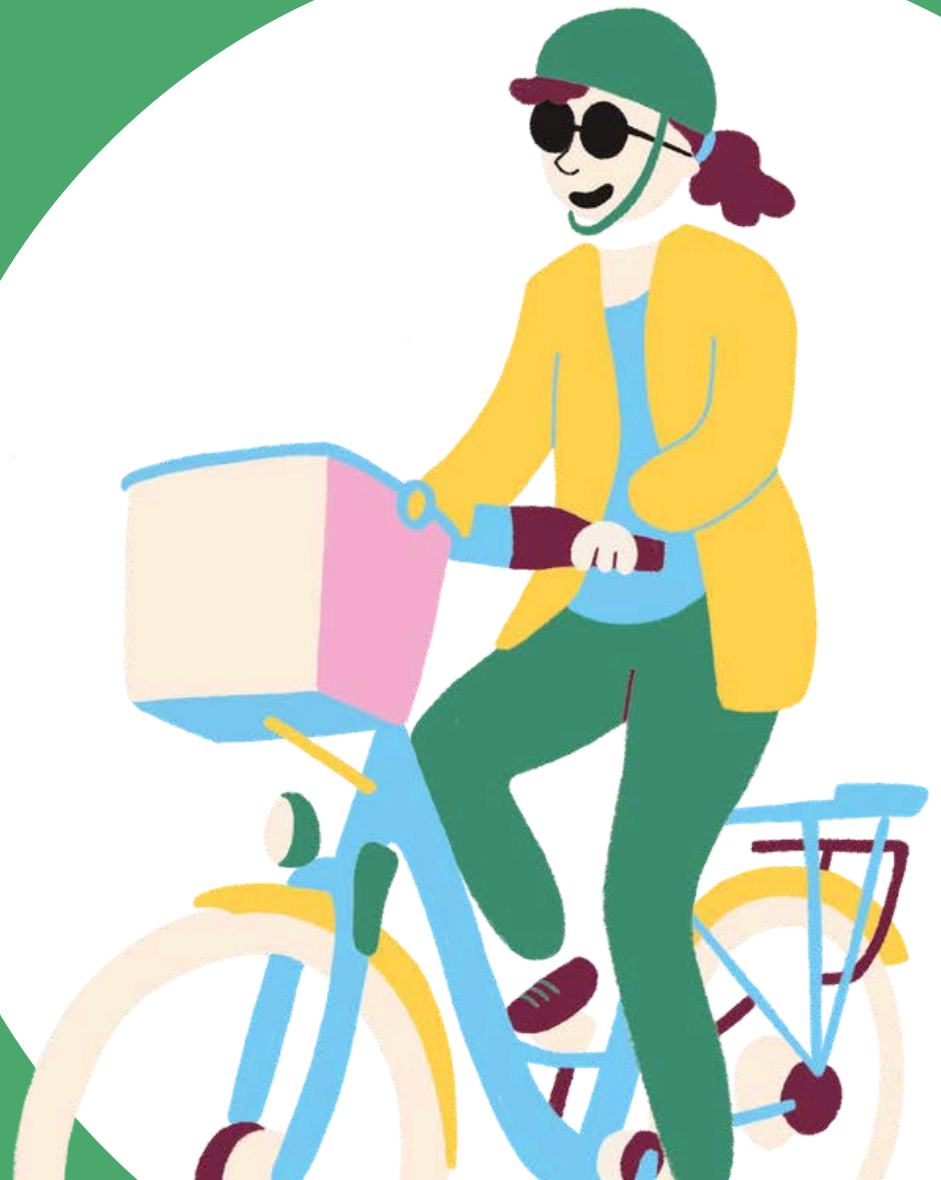


Des dépenses en lien avec le projet de territoire

Axe 4

Ensemble, contribuons à la transition écologique

Quelques exemples...



> Verdissement et électrification de la flotte de véhicules

Lancement du **marché d'acquisition de véhicules** avec une forte volonté de verdissement de la flotte et d'équipement de l'ensemble des services de véhicules électriques (enfance / jeunesse, services administratifs et techniques). Installation de **trois bornes de recharge IRVE** (infrastructures de recharge pour véhicules électriques) sur les sites communautaires.



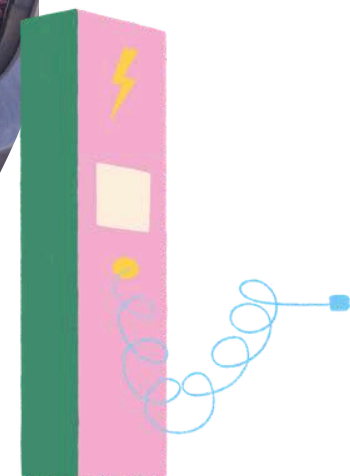
180 000 €



2026



Toutes les communes



> Prévention des inondations

Démarrage des actions liées à la **réduction de la vulnérabilité des biens** aux inondations du fleuve Charente dans le cadre du PAPI (programme d'actions et de prévention des inondations) avec des **travaux financés à 100 %** pour les particuliers.



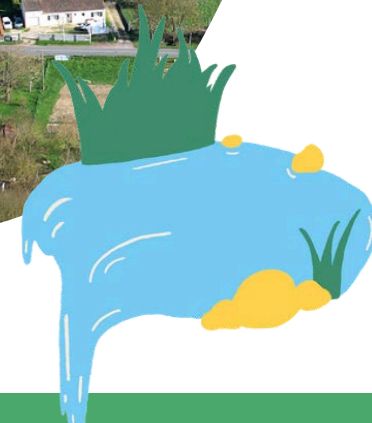
140 000 €
de subventions au global



À partir de 2026



Bords, Le Mung, Saint-Savinien et
Taillebourg



BUDGET 2026

Répartition pour 100 € dépensés
en fonctionnement et investissement



• • • • • • • •

• • • • • • • •



www.valsdesaintonge.fr

