



# Le Totem de la Tourelle

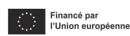
Un refuge de passage et d'observation

Beauvais-sur-Matha



© atelier sierra

Flyer réalisé par le collectif  
Mains Libres,  
Bonsoir Architectes,  
les artistes Neotravelmakers et  
Sierra Architectes Urbanistes



# Un socle commun

## Des ressources régionales

### Raconter une histoire

#### Mettre en récit, formaliser, matérialiser

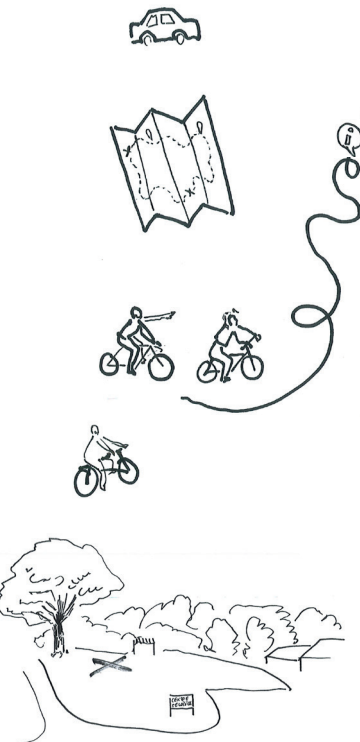
Les totems des Vals de Saintonge forment un ensemble de douze installations. Nous avons été motivés par l'idée d'interpréter les marqueurs propres à chaque contexte dans lequel s'inscrivent ces totems, afin de les matérialiser de manière poétique et pertinente.

À travers ces douze micro-architectures que nous avons imaginées, se dessine un parcours captivant, racontant l'histoire des Vals de Saintonge à travers ses paysages, son patrimoine culturel, son artisanat, ses habitants et son histoire. Chaque totem devient ainsi une étape d'un voyage, invitant les visiteurs à découvrir les richesses et la diversité de ce territoire.

Le réseau des douze totems d'information touristique devient le support d'un itinéraire cyclable, la route des totems, enrichissant ainsi les modalités de découverte du territoire des Vals de Saintonge.

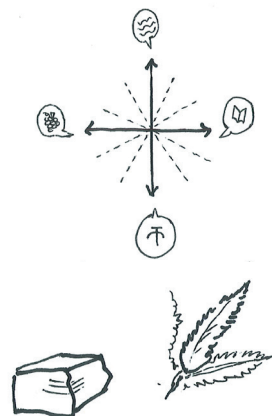
#### Localisation et point stratégique identifié :

**Le Totem de la Tourelle s'installe à l'entrée nord du bourg, en lisière de champs agricoles, au bout d'une pelouse desservant le centre de loisirs intercommunal des Petits Castors. Le site est calme, fréquenté principalement par les usagers du centre, mais le sentier PR17 peut y amener promeneurs et cyclistes.**



Nous proposons un concept simple, inspiré du dodécagone, un polygone à douze côtés, pour faire écho à cet ensemble homogène réparti sur douze sites. Chaque totem est constitué de quatre mâts en bois, représentant les quatre familles thématiques : l'histoire, le fleuve, le vignoble et l'art roman. Ainsi, chaque installation s'inscrit dans un contexte particulier, lié à un patrimoine, un paysage et des ressources spécifiques, tout en se connectant à l'histoire commune que racontent les douze totems.

Nous attachons une grande importance à l'utilisation des ressources locales, afin de conférer à chaque totem une véritable identité ancrée dans le terroir et le territoire. Parmi les trésors régionaux, la pierre de Saintonge et le bois de châtaignier occupent une place de choix, non seulement pour leurs qualités intrinsèques, mais aussi pour les valeurs qu'ils incarnent.



## Le totem comme point de repère Et refuge local

### *Être à l'écoute d'un territoire*

#### *S'abriter, s'élever, observer*

Perchée à 135 mètres d'altitude, Beauvais-sur-Matha porte son nom comme une promesse : Bellum Videre, la belle vue, le belvédère. Avant même d'entrer dans le bourg, le paysage vous précède.

Ancienne terre de l'Angoumois fondue dans la Saintonge, elle garde en elle les strates d'une mémoire longue : une église romane du XII<sup>e</sup> siècle, une mairie Art déco classée, et les vestiges silencieux d'une grange fortifiée des Templiers. À cet héritage de pierre et de foi se mêle une curiosité du monde plus inattendue, celle d'une Maison de l'Indonésie qui témoigne, discrètement, d'une ouverture aux lointains.

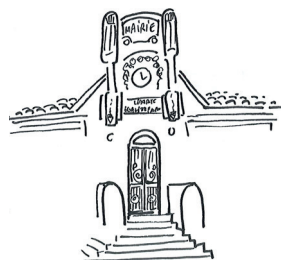
Le Totem de la Tourelle se pose à l'entrée nord du bourg, devant le centre de loisirs, là où les champs agricoles cèdent la place à une grande étendue herbeuse. Le circuit des Vignes et Coteaux y conduit promeneurs et cyclistes, reliant Beauvais-sur-Matha à Gourvillette par les paysages ondulés de la Saintonge intérieure.

Inspirée du langage des tourelles médiévales et des boulins, ces cavités ménagées dans la pierre pour accueillir les pigeons ou ancrer les échafaudages, la structure habille ses flancs de piquets de châtaigner disposés en frises romanes. Légère et aérienne, elle réinterprète avec soin la grammaire des clochers et des tours qui ponctuent encore ce territoire. Elle invite le visiteur à se glisser en son cœur, à grimper, à s'élever doucement au-dessus de la chaussée. Du sommet, le regard porte vers Matha et Cognac, cette vue que le nom du village murmurait depuis toujours.

Le projet des Totems des Vals de Saintonge s'inscrit dans une volonté de poser des repères solides, porteurs d'une histoire séculaire magnifiée par le travail de la pierre. Ici, la pierre ne décore pas : elle protège, elle témoigne, elle ancre.

#### **La notion de refuge :**

**Le Totem devient une sentinelle de bois telle une invitation à veiller.**



## Une invitation à l'action Ludique et poétique

---

### *Devenir acteur*

---

#### *Parcourir, actionner, sensibiliser*

Ici, la pierre devient bois, le rempart devient refuge.  
Le Totem de la Tourelle s'inspire du langage architectural des tourelles et des boulins médiévaux, ces niches creusées dans la pierre qui abritaient et protégeaient.

Enveloppant les mâts dans une étreinte légère, la tourelle semble flotter là où la pierre se faisait dense et massive. Elle revisite avec délicatesse un langage ancestral.

Rêvêtu de longues lattes de châtaignier en demi-rondins, en résonance avec l'architecture romane locale, elle dialogue naturellement avec le paysage, conjuguant mémoire artisanale et modernité dans un subtil jeu de texture, de courbes et de transparence.



#### **Concept :**

***Le totem prévoit la construction d'une tourelle suspendue dotée d'une petite plateforme en platelage bois sur laquelle les visiteurs peuvent grimper.***

Après s'être glissé à l'intérieur, on s'élève seulement de quelques dizaines de centimètres et pourtant quelque chose change. L'enveloppe de bois vous entoure, le monde extérieur s'éloigne légèrement, le regard se pose autrement sur les chemins, le paysage, les passants. L'élévation ici est moins une question de hauteur que de posture : celle du chevalier dans son repère, de l'observateur qui prend le temps de regarder avant d'agir.



#### **Activité ludique proposée :**

***Observer le paysage de manière panoramique***

---

Ce totem vous invite à habiter un instant cet entre-deux entre l'histoire et le présent. C'est un lieu de contemplation et d'ancrage, où l'architecture devient prétexte à ralentir, à observer, et à se sentir, le temps d'une pause, gardien du territoire.

Une sentinelle de bois telle une invitation à veiller.

