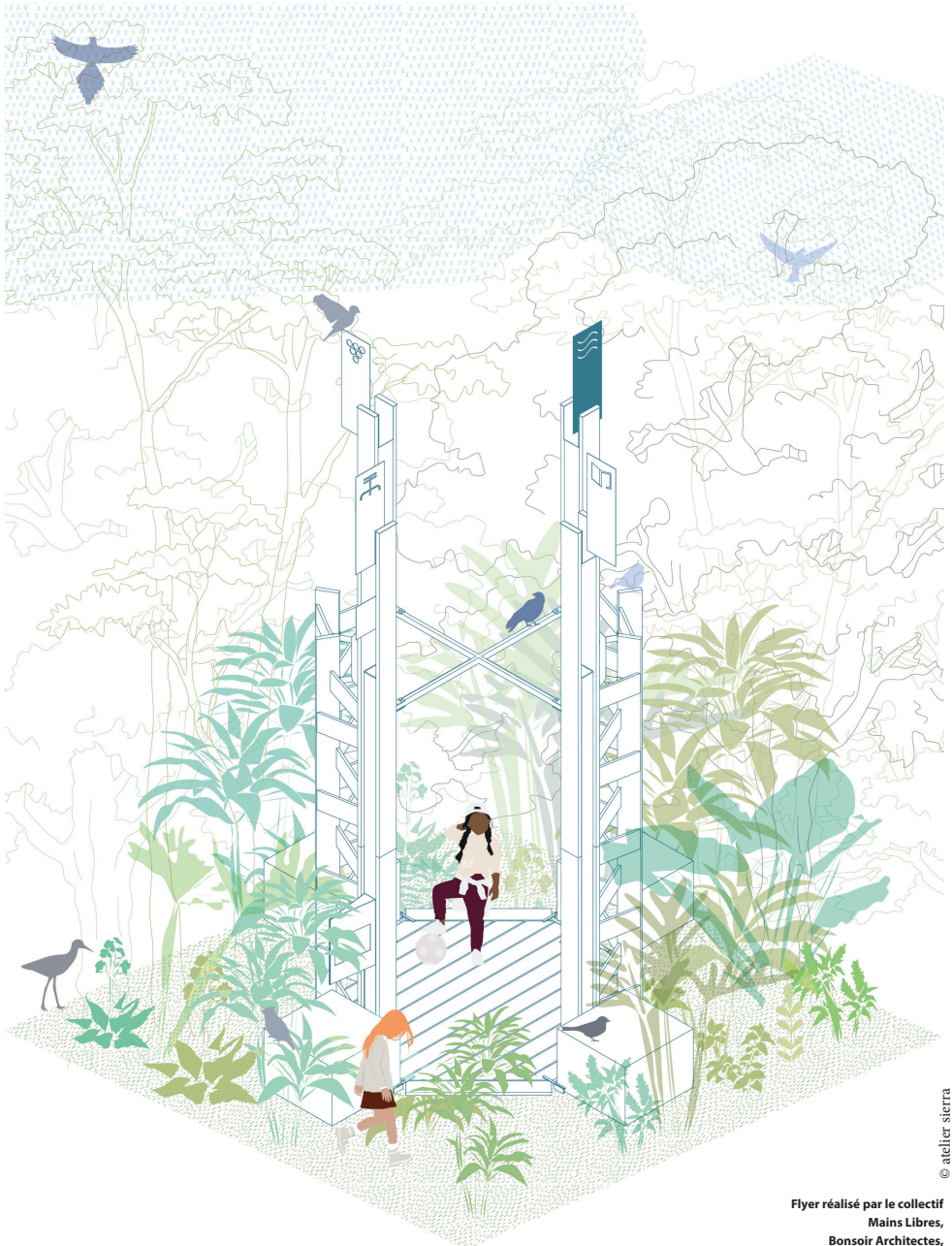




Le Totem des Rives

Un hommage vivant à la mémoire des berges

Bords



© atelier sierra

Flyer réalisé par le collectif
Mains Libres,
Bonsoir Architectes,
les artistes Neotravelmakers et
Sierra Architectes Urbanistes



Un socle commun

Des ressources régionales

Raconter une histoire

Mettre en récit, formaliser, matérialiser

Les totems des Vals de Saintonge forment un ensemble de douze installations. Nous avons été motivés par l'idée d'interpréter les marqueurs propres à chaque contexte dans lequel s'inscrivent ces totems, afin de les matérialiser de manière poétique et pertinente.

À travers ces douze micro-architectures que nous avons imaginées, se dessine un parcours captivant, racontant l'histoire des Vals de Saintonge à travers ses paysages, son patrimoine culturel, son artisanat, ses habitants et son histoire. Chaque totem devient ainsi une étape d'un voyage, invitant les visiteurs à découvrir les richesses et la diversité de ce territoire.

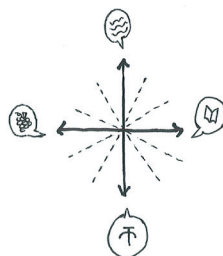
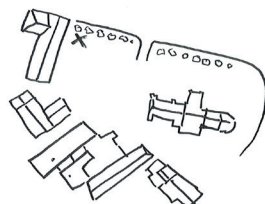
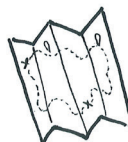
Le réseau des douze totems d'information touristique devient le support d'un itinéraire cyclable, la route des totems, enrichissant ainsi les modalités de découverte du territoire des Vals de Saintonge.

Localisation et point stratégique identifié :

Le Totem des Rives se pose en cœur de bourg, sur la place Saint-Vivien, à proximité de l'église et du club de tennis de table, dans l'attente du réaménagement futur de la place.

Nous proposons un concept simple, inspiré du dodécagone, un polygone à douze côtés, pour faire écho à cet ensemble homogène réparti sur douze sites. Chaque totem est constitué de quatre mâts en bois, représentant les quatre familles thématiques : l'histoire, le fleuve, le vignoble et l'art roman. Ainsi, chaque installation s'inscrit dans un contexte particulier, lié à un patrimoine, un paysage et des ressources spécifiques, tout en se connectant à l'histoire commune que racontent les douze totems.

Nous attachons une grande importance à l'utilisation des ressources locales, afin de conférer à chaque totem une véritable identité ancrée dans le terroir et le territoire. Parmi les trésors régionaux, la pierre de Saintonge et le bois de châtaignier occupent une place de choix, non seulement pour leurs qualités intrinsèques, mais aussi pour les valeurs qu'ils incarnent.



Le totem comme point de repère Et refuge local

Être à l'écoute d'un territoire

Accumuler, transformer, participer

Nichée à l'extrémité ouest des Vals de Saintonge, Bords vit au rythme de la Charente qui la traverse d'est en ouest. L'une des communes les plus vivantes du territoire, elle est aussi l'une des mieux reliées : halte ferroviaire ouverte vers Saintes, Rochefort et Cognac, et à quelques kilomètres de la Flow Vélo®, cette véloroute qui longe la vallée depuis la Dordogne jusqu'à l'île d'Aix. Village de passage et de confluence, elle se tient au seuil de la vallée, là où le fleuve dicte encore les saisons.



Le Totem des Rives se pose en cœur de bourg, sur la place Saint-Vivien, à proximité de l'église qui lui donne son nom. C'est un lieu de vie quotidienne que le totem vient habiter discrètement, comme une rive que l'on longe sans toujours s'y arrêter.

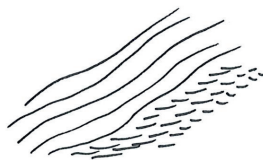


Ici, le bois s'accumule, s'imbrique, raconte. Des planches de châtaignier fixées en quinconce entre des mâts verticaux forment deux parois semi-opaques qui ponctuent la place d'une présence humble et singulière. Dans un bourg où la Charente reste souvent invisible depuis le centre, le Totem des Rives ramène le fleuve au cœur du quotidien.

La sculpture est pensée pour évoluer : au fil des saisons, des plantes grimpantes adaptées au climat local viendront l'habiller, la transformer, comme une rive que le courant remodèle sans cesse. Des ateliers scolaires inviteront les élèves à participer activement à cette vie de l'œuvre, par le biais d'ateliers de jardinage et d'entretien.



Le Totem des Rives évoque la temporalité et l'impermanence, deux forces propres aux écosystèmes riverains. Le projet des Totems des Vals de Saintonge s'inscrit dans cette volonté de rendre visible ce qui est souvent traversé sans être vu : un territoire, une matière, un fleuve qui façonne les hommes autant qu'ils le façonnent.



La notion de refuge :

Le Totem des Rives devient une métaphore de la temporalité et de l'impermanence, deux forces intrinsèques aux écosystèmes riverains.



Une invitation à l'action

Ludique et poétique

Devenir acteur

Parcourir, actionner, sensibiliser

Ici, le bois s'accumule, s'imbriquant avec le végétal. Le Totem des Rives raconte les berges telles qu'elles se façonnent au fil du temps en s'inspirant des systèmes qui protègent et soutiennent les rives. Il évoque ce que charrie l'eau, toute la matière que le fleuve dépose et abandonne sur ses bords.



Cette sculpture vit. Les panneaux de bois horizontaux qui la composent rappellent les systèmes de protection et de soutien des berges, tout en incarnant la dynamique des rivières et de leurs rives en perpétuelle transformation. Elle est pensée pour accueillir, au gré des saisons, des plantes grimpantes adaptées au climat charentais (clématites, lierres, chèvrefeuilles), qui viendront progressivement l'envelopper, la transformer, tisser entre le bois et le vivant une relation lente et imprévisible. Ce qui semble figé se laisse peu à peu traverser par la nature, une croissance organique, patiente, jamais tout à fait la même.

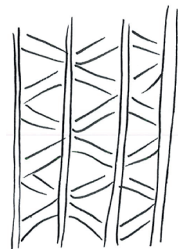
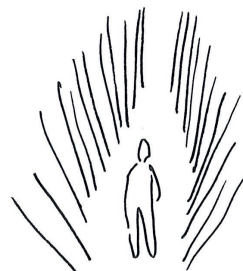


CENTAURÉE
MARITIME

Concept :

Le Totem des Rives devient une installation vivante qui traduit le dialogue entre les deux berges du fleuve.

S'inspirant des éléments naturels et fonctionnels qui structurent les berges, cette sculpture conjugue esthétique et symbolisme, célébrant l'interaction entre l'humain et la nature. Son langage visuel est simple et évocateur : des panneaux de bois horizontaux accumulés entre des mâts verticaux, comme autant de strates déposées par le temps. Sur cette armature, des plantes grimpantes sont appelées à croître, à déborder, à faire du totem leur support. La sculpture devient alors tuteur autant qu'œuvre : un élément vivant, dont la forme définitive n'appartient qu'aux saisons.



Activité ludique proposée :

S'approprier le totem de manière active par la mise en plantations d'espèces grimpantes.

S'approcher, observer les couches, les interstices, les textures. Suivre du regard la progression d'une tige, deviner là où le végétal finira par prendre. Ce totem invite à devenir, le temps d'un geste, complice du vivant en posant la main sur le bois, en sentant la rugosité de l'écorce et la douceur d'une feuille. C'est un lieu de contemplation et de patience, où l'on comprend, silencieusement, l'œuvre lente du temps.

Une rencontre sensible entre la matière, le végétal et les saisons.

