



Le Totem des Bâisseurs

Une colonne de mémoire entre les mains du pèlerin

Saint-Mandé-sur-Brédoire



© atelier sierra

Flyer réalisé par le collectif
Mains Libres,
Bonsoir Architectes,
les artistes Neotravelmakers et
Sierra Architectes Urbanistes



Un socle commun

Des ressources régionales

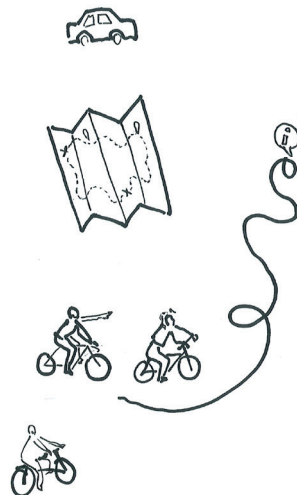
Raconter une histoire

Mettre en récit, formaliser, matérialiser

Les totems des Vals de Saintonge forment un ensemble de douze installations. Nous avons été motivés par l'idée d'interpréter les marqueurs propres à chaque contexte dans lequel s'inscrivent ces totems, afin de les matérialiser de manière poétique et pertinente.

À travers ces douze micro-architectures que nous avons imaginées, se dessine un parcours captivant, racontant l'histoire des Vals de Saintonge à travers ses paysages, son patrimoine culturel, son artisanat, ses habitants et son histoire. Chaque totem devient ainsi une étape d'un voyage, invitant les visiteurs à découvrir les richesses et la diversité de ce territoire.

Le réseau des douze totems d'information touristique devient le support d'un itinéraire cyclable, la route des totems, enrichissant ainsi les modalités de découverte du territoire des Vals de Saintonge.

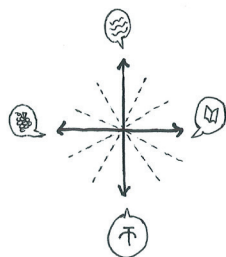


Localisation et point stratégique identifié :

Le Totem des Bâisseurs se pose au sud de l'église romane Saint-Brice, dans un lieu de convivialité villageoise animé d'événements variés.



Nous proposons un concept simple, inspiré du dodécagone, un polygone à douze côtés, pour faire écho à cet ensemble homogène réparti sur douze sites. Chaque totem est constitué de quatre mâts en bois, représentant les quatre familles thématiques : l'histoire, le fleuve, le vignoble et l'art roman. Ainsi, chaque installation s'inscrit dans un contexte particulier, lié à un patrimoine, un paysage et des ressources spécifiques, tout en se connectant à l'histoire commune que racontent les douze totems.



Nous attachons une grande importance à l'utilisation des ressources locales, afin de conférer à chaque totem une véritable identité créée dans le terroir et le territoire. Parmi les trésors régionaux, la pierre de Saintonge et le bois de châtaignier occupent une place de choix, non seulement pour leurs qualités intrinsèques, mais aussi pour les valeurs qu'ils incarnent.



Le totem comme point de repère Et refuge local

Être à l'écoute d'un territoire

Sculpter, égrener, transmettre

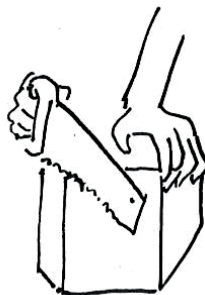
Nichée au cœur de la forêt d'Aunlay, la plus vaste du territoire, Saint-Mandé-sur-Brédoire se tient à l'extrémité nord-est des Vals de Saintonge, aux frontières des Deux-Sèvres. Village de lisière et de passage, il doit son nom à deux figures emblématiques : un saint vénéré dans l'Ouest de la France, et la Brédoire, cette rivière locale qui serpente à travers la commune. Lieu de croisement entre la Saintonge et les départements voisins, elle a de tout temps accueilli ceux qui marchaient vers Saint-Jacques-de-Compostelle.

Le Totem des Bâisseurs se pose non loin de l'église romane Saint-Brice, datant du XIIe siècle et classée Monument Historique. Il s'installe dans un lieu de convivialité villageoise, où cohabitent une bibliothèque partagée, une table de pique-nique et un terrain de pétanque. C'est un bourg vivant, animé de randonnées, de concerts et de théâtre en plein air, que le totem vient enrichir d'une halte sensible.

Face à l'église Saint-Brice, dont les pierres romanes ont traversé neuf siècles, le Totem des Bâisseurs prolonge en acte ce que le bâtiment dit en silence. Colonne centrale habillée de perles sculpturales en bois et en pierre, il célèbre les savoir-faire médiévaux et les récits des pèlerins qui traversaient autrefois ce village.

Dans ce lieu de vie quotidienne, il offre une halte inattendue : le Totem des Bâisseurs invite à lire le territoire autrement, par le toucher autant que par le regard. C'est un lieu de mémoire et de transmission, où l'on comprend que le patrimoine est vivant.

Le projet des Totems des Vals de Saintonge s'inscrit dans cette volonté de mettre en valeur les matériaux et savoir-faire du territoire et ainsi tirer un fil de mémoire entre hier et aujourd'hui.



La notion de refuge :

Le Totem des Bâisseurs, à la croisée de l'histoire et de l'art contemporain, devient un témoignage vivant des traditions locales.

Une invitation à l'action Ludique et poétique

Devenir acteur

Parcourir, actionner, sensibiliser

Ici, la pierre se souvient, le bois raconte, les mains découvrent.
Le Totem des Bâisseurs s'inspire des bâtisseurs romans qui ont façonné les paysages de Saint-Mandé-sur-Brédoire, village marqué par le passage des pèlerins de Saint-Jacques-de-Compostelle.

Autour d'un mât central, des perles de bois et de pierre sculptées sont enfilées comme les grains d'un chapelet monumental, chacune portant en elle une facette du territoire : ses rivières, ses bâtisses, ses récits de chemin.

Ces perles « se lisent » du bout des doigts. La chaleur du bois, la rugosité de la pierre, les reliefs finement sculptés composent une mémoire tactile, sensible, intime. Chaque élément sculpté à la main devient une exploration, un écho au travail patient du tailleur de pierre, de l'artisan, du marcheur qui égrène ses pas.

Concept :

Le totem propose la création de plusieurs perles, positionnées sur un axe central dans le totem.

À travers des matériaux traditionnels, cette sculpture célèbre les savoir-faire artisanaux et l'héritage local. Sa colonne centrale, habillée de perles sculpturales superposées évoque l'architecture romane tout en incarnant les facettes du patrimoine local : les rivières, les bâtisses historiques, les récits des pèlerins. En explorant ses surfaces, le visiteur découvre des matières, des reliefs, et renoue avec le geste artisanal. À la croisée de l'histoire et de l'art contemporain, cette œuvre devient un témoignage vivant des traditions locales.

Activité ludique proposée :

Explorer par le toucher les formes des perles de bois et de pierre sculptées à la main.

S'approcher, poser les mains, faire tourner les perles de bois. Ce totem invite à lire le territoire autrement, par le toucher autant que par le regard, à renouer, le temps d'une halte, avec le savoir-faire des bâtisseurs d'autrefois. C'est un lieu de mémoire et de transmission, où l'on comprend que le patrimoine est vivant.

