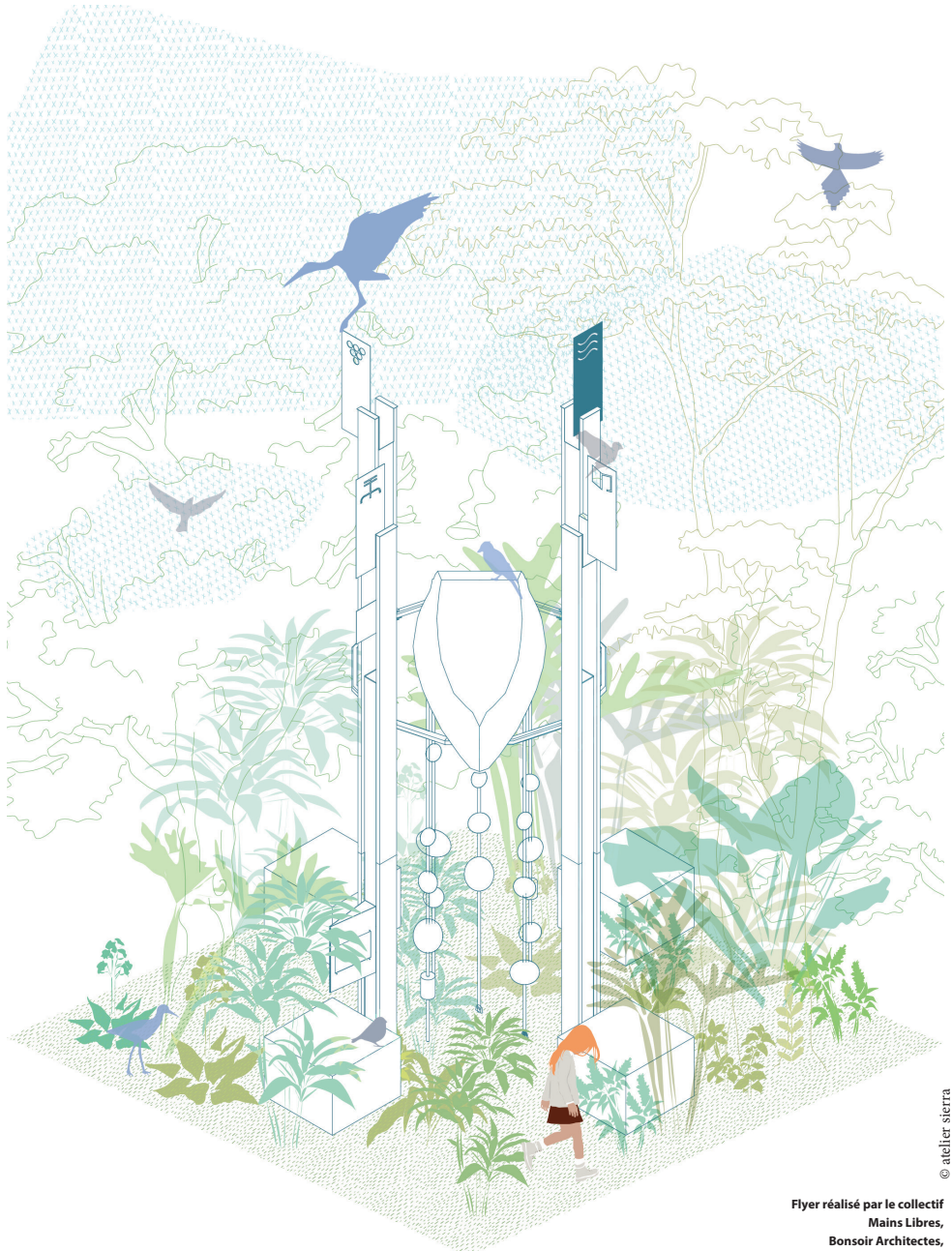




Le Totem du Flottant

Une gabarre entre deux mondes

Tonnay-Boutonne



© atelier sierra

Flyer réalisé par le collectif
Mains Libres,
Bonsoir Architectes,
les artistes Neotravelmakers et
Sierra Architectes Urbanistes



Un socle commun Des ressources régionales

Raconter une histoire

Mettre en récit, formaliser, matérialiser

Les totems des Vals de Saintonge forment un ensemble de douze sculptures. Nous avons été motivés par l'idée d'interpréter les marqueurs propres à chaque contexte dans lequel s'inscrivent ces totems, afin de les matérialiser de manière poétique et pertinente.

À travers ces douze micro-architectures que nous avons imaginées, se dessine un parcours captivant, racontant l'histoire des Vals de Saintonge à travers ses paysages, son patrimoine culturel, son artisanat, ses habitants et son histoire. Chaque totem devient ainsi une étape d'un voyage, invitant les visiteurs à découvrir les richesses et la diversité de ce territoire.

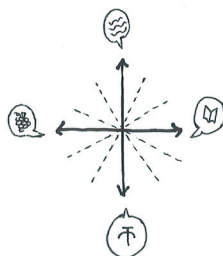
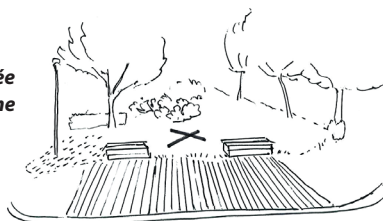
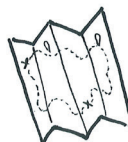
Le réseau des douze totems d'information touristique devient le support d'un itinéraire cyclable, la route des totems, enrichissant ainsi les modalités de découverte du territoire des Vals de Saintonge.

Localisation et point stratégique identifié :

Le Totem du Flottant s'implante sur une butte paysagère arborée du parking central, à proximité de la mairie, d'un EHPAD et d'une placette animée par un petit marché, au départ d'un parcours Terra Aventura dédié à l'eau.

Nous proposons un concept simple, inspiré du dodécagone, un polygone à douze côtés, pour faire écho à cet ensemble homogène réparti sur douze sites. Chaque totem est constitué de quatre mâts en bois, représentant les quatre familles thématiques : l'histoire, le fleuve, le vignoble et l'art roman. Ainsi, chaque installation s'inscrit dans un contexte particulier, lié à un patrimoine, un paysage et des ressources spécifiques, tout en se connectant à l'histoire commune que racontent les douze totems.

Nous attachons une grande importance à l'utilisation des ressources locales, afin de conférer à chaque totem une véritable identité ancrée dans le terroir et le territoire. Parmi les trésors régionaux, la pierre de Saintonge et le bois de châtaignier occupent une place de choix, non seulement pour leurs qualités intrinsèques, mais aussi pour les valeurs qu'ils incarnent.



Le totem comme point de repère Et refuge local

Être à l'écoute d'un territoire

Chavirer, suspendre, rééquilibrer

Traversée par trois cours d'eau qui façonnent ses paysages et rythment ses saisons, Tonnay-Boutonne vit depuis toujours au bord de l'eau. La Boutonne, affluent le plus long de la rive droite de la Charente, en est la présence la plus familière. La rivière a longtemps porté les bateaux, assuré les échanges, structuré les usages du territoire. Autrefois navigable et commerçante, elle accueille aujourd'hui promeneurs et randonneurs sur ses rives, gardant dans ses méandres la mémoire d'une vie fluviale intense.

Le Totem du Flottant se pose sur une butte paysagère arborée du parking central, à proximité de la mairie, au départ d'un parcours Terra Aventura dédié à l'eau. La structure s'installe discrètement dans un lieu de passage quotidien, là où le marché, l'EHPAD et la salle des fêtes composent la vie ordinaire du bourg.

Ce n'est pas un site touristique, c'est un lieu vécu, et c'est précisément là que le totem choisit de s'ancrer, parmi les habitants, dans le flux des jours.

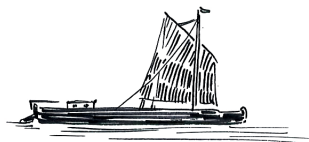
Dans une commune que l'eau traverse de part en part, le Totem du Flottant ramène le fleuve au cœur du bourg. Il rappelle que ce territoire s'est construit au fil de ses rivières, que l'eau n'est pas seulement un paysage mais une histoire partagée, une logique profonde qui continue de guider, invisiblement, l'organisation des lieux et des vies.

Le projet des Totems des Vals de Saintonge s'inscrit dans cette volonté de rendre visible ce qui est souvent traversé sans être vu : un territoire, une mémoire fluviale, un équilibre fragile entre l'homme et la nature. Chaque totem est une invitation à s'arrêter, à regarder autrement, à reconnaître, dans le quotidien le plus ordinaire, la présence tenace du vivant.



La notion de refuge :

Retournée, la gabarre du Totem du Flottant devient refuge : sous la coque suspendue qui vous abrite, ce qui chavire se transforme en abri, et la fragilité en résilience.



Une invitation à l'action Ludique et poétique

Devenir acteur

Parcourir, actionner, sensibiliser

Ici, le bois chavire, flotte, résiste. Le Totem du Flottant s'inspire de ces embarcations traditionnelles qui sillonnaient autrefois les eaux du fleuve, chargées de marchandises et de savoir-faire.

Retournée, suspendue entre quatre mâts, cette gabarre chavirée flotte comme un vaisseau échoué hors du temps, entre deux mondes, celui de la terre et celui de l'eau.

La coque retournée change de fonction : ce qui était fait pour naviguer devient abri, signal dans le paysage. La forme se retourne et trouve, dans ce renversement, une nouvelle stabilité. Suspendu entre ciel et terre, l'ouvrage occupe l'espace avec une présence simple et affirmée comme une embarcation qui a quitté l'eau pour habiter la terre.

Concept :

Une gabarre chavirée est suspendue entre quatre mâts, transformant le Totem du Flottant en un refuge poétique qui invite à rééquilibrer notre relation à la nature.

Sous la barge, cinq lestes de perles de pierre et de bois enfilées autour d'une corde relient l'œuvre au sol, à l'humain, au monde tangible. Ils nous rappellent combien l'équilibre est fragile, celui d'une embarcation sur l'eau comme celui de notre relation à la nature, bousculée par les intempéries et les dérèglements de notre époque. En les effleurant, on renoue avec le geste du marinier qui cherchait son équilibre sur le fleuve. Sculpture poétique et interactive, le Totem du Flottant devient ainsi un refuge suspendu, une carène protectrice qui abrite autant qu'elle interroge, et incarne un appel collectif à rééquilibrer notre relation au vivant.

Activité ludique proposée :

Se glisser sous la coque renversée, entre les lestes de pierre et de bois

Glisser sous la coque renversée, lever les yeux vers cette carène qui nous abrite. Ce totem invite à habiter l'envers des choses, à percevoir dans la fragilité de ce qui chavire une forme inattendue de résilience. C'est un lieu de refuge et de réflexion, où l'on mesure, dans le silence du bois suspendu, notre part de responsabilité dans l'équilibre du vivant.

Un abri renversé et une invitation à rééquilibrer.

